

**Thank you** for choosing Springs Window Fashions. Your window treatment has been custom-sized based on your specifications and created with the highest standards of quality and craftsmanship. Follow the easy step-by-step instructions to install your window treatment. Should you need additional support, please feel free to call our customer service center at 1-800-221-6352 or email us at windowfashions@springswindowfashions.com. We are glad to help you.

**Gracias** por elegir Springs Window Fashions. Su decoración para ventanas se ha confeccionado a la medida según sus especificaciones y con los estándares más altos de calidad y fabricación. Siga las instrucciones sencillas y detalladas para instalar la decoración para ventanas. Si necesita asistencia adicional, comuníquese con nuestro Centro de servicio al cliente al 1-800-221-6352 o por correo electrónico a windowfashions@springswindowfashions.com. Es un gusto poder ayudarle.

**Merci** d'avoir choisi Springs Window Fashions. Votre traitement de fenêtre a été taillé sur mesure selon vos spécifications et créé avec les normes les plus élevées de qualité et de fabrication. Suivez les directives étape par étape faciles pour installer votre traitement de fenêtre. Si vous avez besoin d'aide supplémentaire, n'hésitez pas à communiquer avec notre centre de service à la clientèle au 1-800-221-6352 ou envoyez-nous un courriel à windowfashions@springswindowfashions.com. Nous sommes heureux de vous aider.



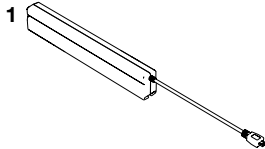
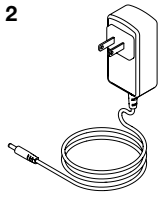
## HOW TO INSTALL CÓMO INSTALAR COMMENT INSTALLER

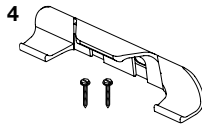

**Motorized Shade  
Persiana Motorizada  
Store Motorisé**

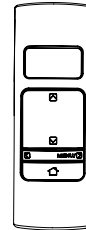
➔

### Everything needed to install your shade Todo lo necesario para instalar su persiana Tout le nécessaire pour installer le store

1. Rechargeable battery pack
2. Li-Ion battery charger (optional)
3. Plug-in transformer (optional)
4. Battery pack hanger
5. Two-button remote (optional)
6. Single-channel remote (optional)
7. Multi-channel remote (optional)


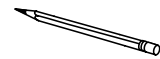

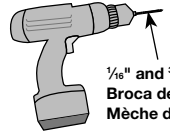



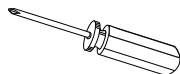



1. Paquete de baterías recargables
2. Cargador de batería de iones de litio (opcional)
3. Transformador enchufable (opcional)
4. Soporte colgante para el paquete de baterías (requerido para el paquete de baterías recargables y opcional para la caja para batería recargable)
5. Control remoto de dos botones (opcional)
6. Control remoto de un solo canal (opcional)
7. Control remoto de múltiples canales (opcional)

1. Bloc-piles rechargeable
2. Chargeur de piles ion-lithium (en option)
3. Transformateur à fiche (en option)
4. Support de bloc-piles (requis pour le bloc-piles rechargeable et les boîtiers de piles à regarnir)
5. Télécommande à deux boutons (en option)
6. Télécommande à un canal (en option)
7. Télécommande à plusieurs canaux (en option)

#### Tools Needed • Herramientas Necesarias • Outils Nécessaires

1/16" and 3/16" drill bits  
Broca de 1,6 mm y 4,8 mm  
Mèche de 1,6 mm 4,8 mm

Determine inside, inside with space-saving hanger, or outside mount; then follow directions for that mounting style

Determine si utilizará montaje interno, montaje interno con soporte para ahorrar espacio o montaje externo y luego siga las instrucciones para ese estilo de montaje

Choisir le montage intérieur, le montage intérieur avec support compact ou le montage extérieur, puis suivre les directives pour ce style de montage

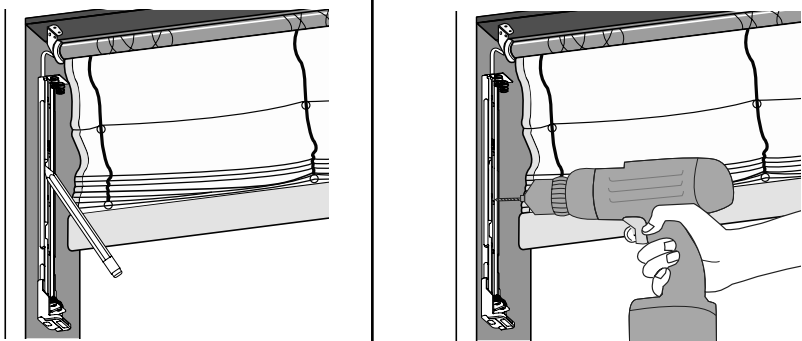
**1**

Mark and predrill screw holes, secure back plate

Marque los orificios para los tornillos, perforo con el taladro y fije la placa posterior

Marquer et pré-percer les trous de vis, fixer la plaque arrière

Rear view • Vista posterior • Vue arrière



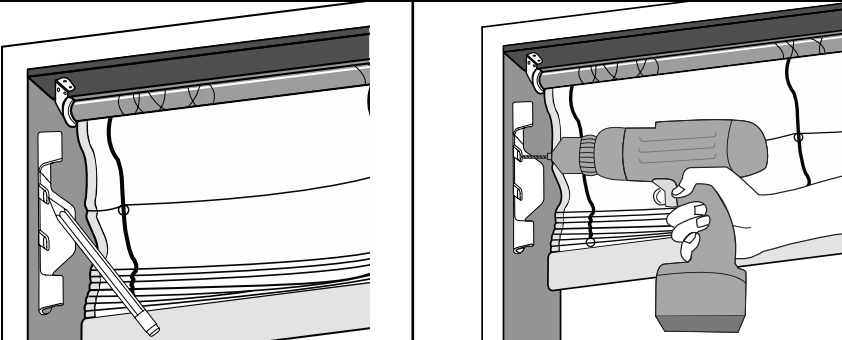
**1a**

Mark and predrill screw holes, secure hanger

Marque los orificios para los tornillos, perforo con el taladro y fije el soporte

Marquer et pré-percer les trous de vis, fixer le support

Rear view • Vista posterior • Vue arrière

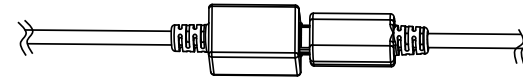


**1b**

Connect battery wire connector to motor lead

Conecte los conectores del cable de la batería al cable de motor

Relier le connecteur de fil des piles au fil du moteur



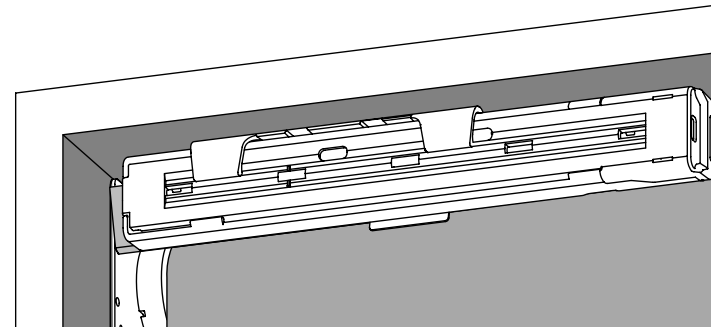
**2**

Mount hanger behind the shade (inside mount)

Montaje del soporte colgante detrás de la persiana (montaje interno)

Suspendre le support derrière le store (montage intérieur)

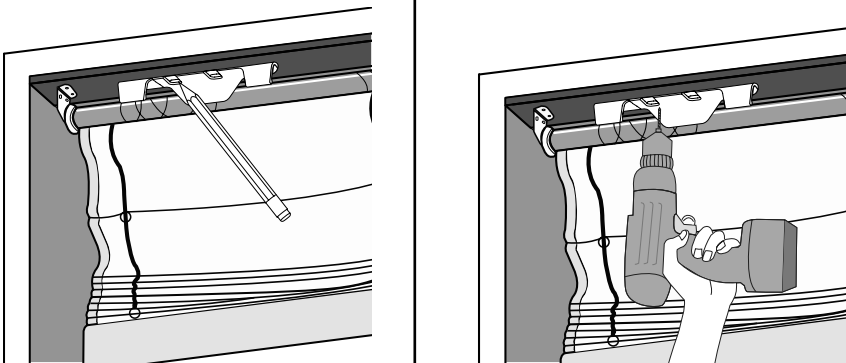
Rear view • Vista posterior • Vue arrière



# 2a

Mark and predrill screw holes, secure hanger  
Marque los orificios para los tornillos, perfora con el taladro y fije el soporte  
Marquer et pré-percer les trous de vis, fixer le support

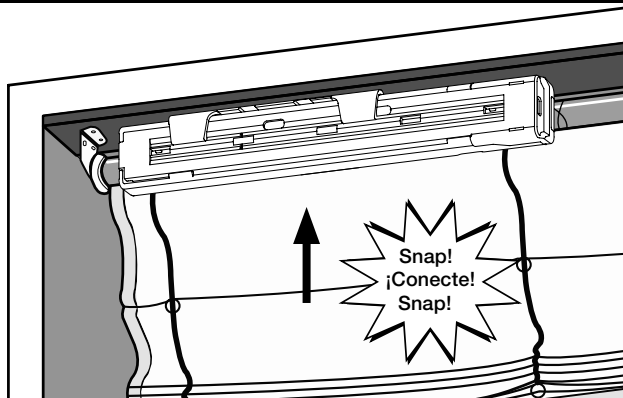
Rear view • Vista posterior • Vue arrière



# 2b

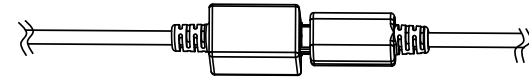
Snap battery pack into hanger  
Fije el paquete de baterías en el soporte  
Enclencher le boîtier à piles dans le support

Rear view • Vista posterior • Vue arrière



# 2c

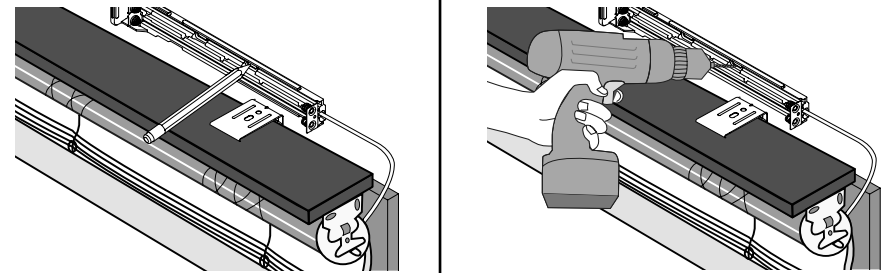
Connect battery wire connector to motor lead  
Conecte los conectores del cable de la batería al cable de motor  
Relier le connecteur de fil des piles au fil du moteur



# 3

Mount the shade for outside mount  
Montaje de la persiana para montaje externo  
Suspendre le store pour le montage extérieur

Front view • Vista frontal • Vue avant

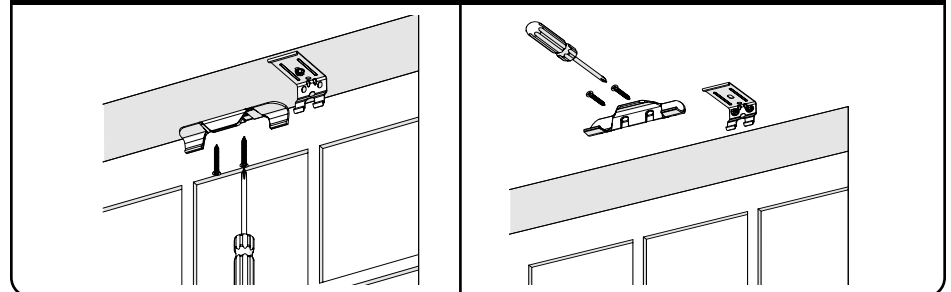


Follow instructions used in steps 1a-c.  
Siga los pasos realizados en el paso 1a-c.  
Suivre les étapes utilisées dans 1a-c.

# 3a

Mount rechargeable battery pack above the shade (outside mount)  
Monte el paquete de baterías recargables sobre la persiana (montaje externo)  
Suspendre le bloc-piles rechargeable au-dessus du store (montage extérieur)

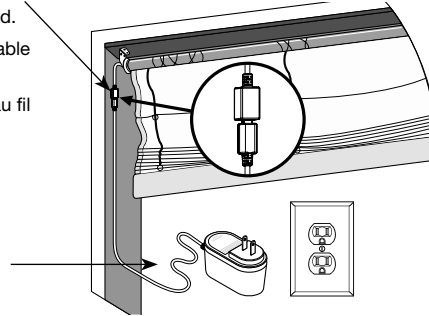
Rear view • Vista posterior • Vue arrière



**Plug-in transformer installation**  
**Instalación del transformador enchufable**  
**Installation du transformateur enfichable**

**4** **Insert plug-in transformer into outlet**  
**Conecte el transformador enchufable al tomacorriente**  
**Insérer le transformateur enfichable dans une prise**

Connect plug-in transformer wire connector to motor lead.  
 Conecte el conector del cable del transformador enchufable al cable de motor.  
 Relier le connecteur de fil du transformateur enfichable au fil du moteur.



Insert plug-in transformer into outlet.  
 Conecte el transformador enchufable al tomacorriente.  
 Insérer le transformateur enfichable dans une priseinto.

Plug-in transformer cord can be concealed behind curtains or along trim.

**NOTE:** Wire management components are not included, but can be purchased at a local hardware store or home improvement center to help disguise the power cord when using a plug-in transformer.

El cable del transformador enchufable puede ocultarse detrás de las cortinas o a lo largo de la cenefa.

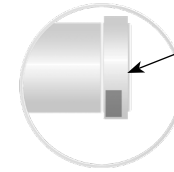
**NOTA:** Los componentes de gestión de cableado que lo ayudarán a ocultar el cable de alimentación cuando utilice un transformador enchufable no están incluidos, pero se pueden comprar en una ferretería local o un centro de venta de artículos para el hogar.

Le cordon du transformateur enfichable peut être dissimulé derrière les rideaux ou le long de la garniture.

**REMARQUE :** Les composants de gestion des fils ne sont pas compris, mais peuvent être achetés dans une quincaillerie locale ou un centre de rénovation domiciliaire pour aider à dissimuler le cordon d'alimentation lorsque vous utilisez un transformateur enfichable.



**Testing your shade**  
**Pruebe su persiana**  
**Essai de votre toile**



**Shade Endcap/  
 Push Button Control**  
**Tapa del extremo de la persiana/Control de botón pulsador**  
**Capuchon d'extrémité de la toile/contrôle à bouton-poussoir**

Test the shade using the shade endcap push button control. Testing at the shade allows you to ensure the motor and the power source are working correctly.

- Press the push button control to alternately lower, stop, and raise the shade.  
**NOTE:** Further operating or troubleshooting instructions can be found in the owner's manual. Also available at [www.motorization.support](http://www.motorization.support)

Pruebe la persiana con el control de botón pulsador de la tapa del extremo de la persiana. Probar la persiana le permite asegurarse de que el motor y la fuente de alimentación funcionan correctamente.

- Presione el control de botón pulsador para bajar, detener y subir la persiana de forma alternada.

**NOTA:** Puede encontrar más instrucciones sobre el funcionamiento o la solución de problemas en el manual del propietario. También están disponibles en [www.motorization.support](http://www.motorization.support)



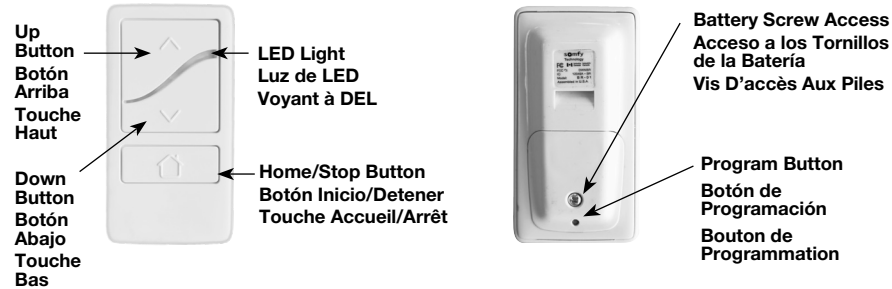
Essayer la toile en utilisant le contrôle à bouton-poussoir du capuchon d'extrémité de la toile. L'essai de la toile vous permet de vous assurer que le moteur et la source d'alimentation fonctionnent correctement.

- Enfoncez le contrôle à bouton-poussoir pour abaisser, arrêter et relever la toile.  
**REMARQUE :** D'autres directives de fonctionnement ou de dépannage se trouvent dans le manuel d'utilisation. Également sur [www.motorization.support](http://www.motorization.support)

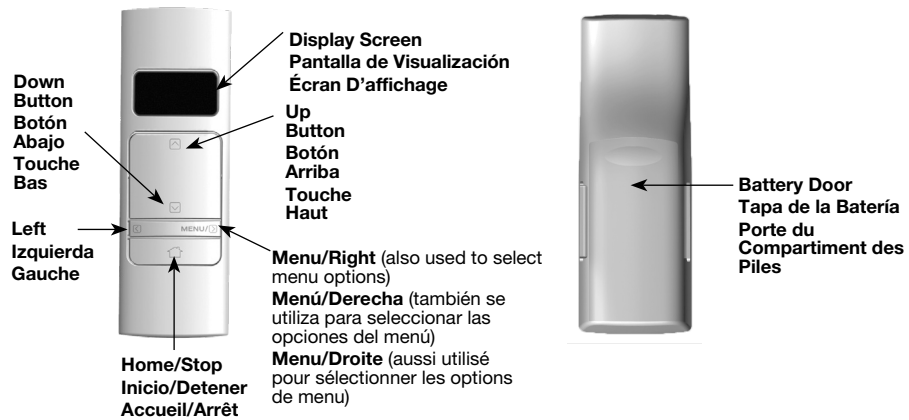
**Two-button remote • Control remoto de dos botones • élécommande à deux boutons**



**Single-channel remote • Control remoto de un solo cana • Télécommande à un canal**



**Multi-channel remote • Control remoto multicanal • Télécommande à plusieurs canaux**

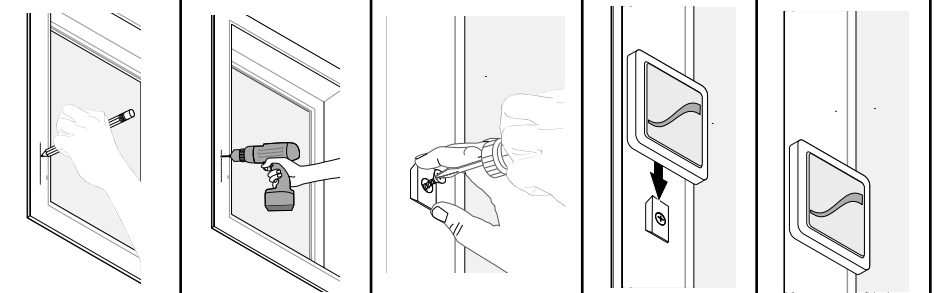


**Mounting your remote**

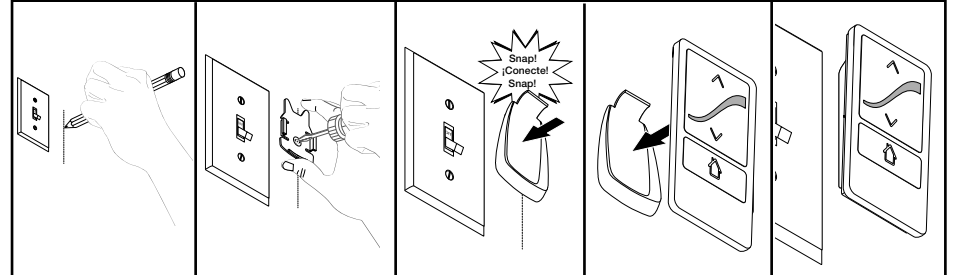
**Montaje del control remoto**

**Montage de votre télécommande**

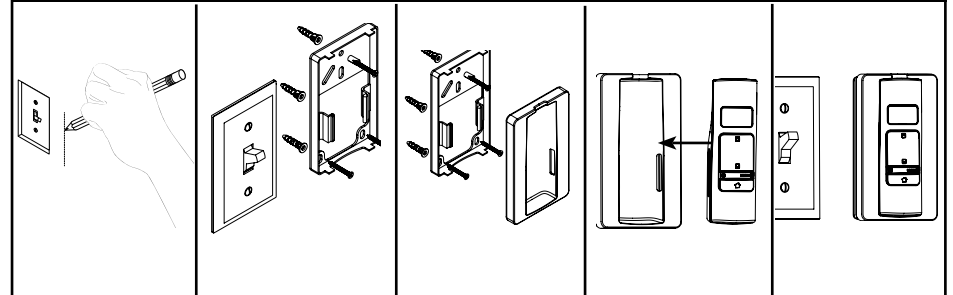
**Two-button remote • Control remoto de dos botones • Télécommande à deux boutons**



**Single-channel remote • Control remoto de un solo cana • Télécommande à un canal**



**Multi-channel remote • Control remoto multicanal • Télécommande à plusieurs canaux**



Mark screw location. Drill hole. Screw into place. Snap bracket into mount. Insert remote.

Ubicación de tornillo marca. Agujero de taladro. Tornillo en su lugar. Coloque el control remoto.

Marquer la vis emplacement. Percer le trou. Visser en place. Fixez le support de montage. Insérer la télécommande.

## FCC Class B Notice

This device complies with Part 15 of the FCC Rules. Operation is subject to the following two conditions:

1. This device may not cause harmful interference.
2. This device must accept any interference received, including interference that may cause undesired operation.

**NOTE:** This equipment has been tested and found to comply with the limits for a Class B digital device, pursuant to Part 15 of the FCC Rules. These limits are designed to provide reasonable protection against harmful interference in a residential installation. This equipment generates, uses, and can radiate radio frequency energy and, if not installed and used in accordance with the instructions, may cause harmful interference to radio communications. However, there is no guarantee that interference will not occur in a particular installation. If this equipment does cause harmful interference to radio or television reception, which can be determined by turning the equipment off and on, the user is encouraged to try to correct the interference by one or more of the following measures:

- Reorient or relocate the receiving antenna.
- Increase the separation between the equipment and receiver.
- Connect the equipment into an outlet on a circuit different from that to which the receiver is connected.
- Consult the dealer or an experienced radio/television technician for help.

Modifications: Any modifications made to this device that are not approved by Springs Window Fashions may void the authority granted to the user by the FCC to operate this equipment.

For advanced technical information, contact customer service at 1-877-792-0002.

## Industry Canada Notice

This device complies with Industry Canada License-exempt RSS standard(s). Operation is subject to the following two conditions:

1. This device may not cause harmful interference.
2. This device must accept any interference received, including interference that may cause undesired operation.

Under Industry Canada regulations, this radio transmitter may only operate using an antenna of a type and maximum (or lesser) gain approved for the transmitter by Industry Canada. To reduce potential radio interference to other users, the antenna type and its gain should be so chosen that the equivalent isotropically radiated power (e.i.r.p.) is not more than that necessary for successful communication.

For advanced technical information, contact customer service at 1-877-792-0002.

**For additional assistance** please contact our Customer Service Center at 1-800-221-6352.

Springs Window Fashions LLC  
P.O. Box 500, 8467 Route 405 South  
Montgomery, PA 17752

## Para obtener ayuda adicional

comuníquese con nuestro Centro de servicio al Cliente al 1-800-221-6352.

## Pour une assistance supplémentaire

veuillez contacter notre Centre de Service à la Clientèle au 1-800-221-6352.

## Aviso Clase B de la FCC

Este dispositivo cumple con la Parte 15 de las reglas de la FCC. Su funcionamiento está sujeto a las dos condiciones siguientes:

1. Este dispositivo no causará interferencia perjudicial.
2. Este dispositivo debe aceptar cualquier interferencia recibida, incluida aquella que podría provocar un funcionamiento no deseado.

**Nota:** Se ha probado este equipo y se determinó que cumple con los límites establecidos para los dispositivos digitales de Clase B, de conformidad con la Parte 15 de las reglas de la FCC. Estos límites fueron establecidos con el objetivo de garantizar una protección razonable contra la interferencia perjudicial en una instalación residencial. Este equipo genera, utiliza y puede emitir energía de radiofrecuencia y, si no se instala y utiliza de acuerdo con las instrucciones, podría provocar interferencia perjudicial en las comunicaciones de radio. Sin embargo, no existe garantía alguna de que no se producirán interferencias en una instalación en particular. Si este equipo provoca interferencia perjudicial a la recepción de televisión o radio, lo que se puede comprobar encendiendo y apagando el equipo, se recomienda que el usuario trate de corregir la interferencia por medio de uno o más de los siguientes métodos:

- Vuelva a orientar o cambie de lugar la antena receptora.
- Aumente el espacio existente entre el equipo y el receptor.
- Conecte el equipo a un tomacorriente en un circuito diferente de aquel donde se encuentra conectado el receptor.
- Consulte al distribuidor o a un técnico especializado en televisión y radio para solicitar asistencia.

Modificaciones: Las modificaciones que le realice a este dispositivo y que no estén aprobadas por Springs Window Fashions pueden anular la autorización que le otorgó la FCC al usuario para utilizar este equipo.

Para obtener información técnica avanzada, comuníquese con el servicio de atención al cliente al 1-877-792-0002.

## Aviso de Industry Canada

Este dispositivo cumple con los estándares RSS exentos de licencia de Industry Canada. Su funcionamiento está sujeto a las dos condiciones siguientes:

1. Este dispositivo no causará interferencia perjudicial.
2. Este dispositivo debe aceptar cualquier interferencia recibida, incluida aquella que podría provocar un funcionamiento no deseado.

Conforme a las normas de Industry Canada, este transmisor de radio solo se puede utilizar con el tipo de antena y la ganancia máxima (o menor) aprobados por Industry Canada para el transmisor. Para reducir posibles interferencias de radio con otros usuarios, el tipo de antena y la ganancia deben seleccionarse de tal manera que la potencia isotrópica radiada equivalente (PIRE) no sea mayor que la potencia necesaria para una buena comunicación.

Para obtener información técnica avanzada, comuníquese con el servicio de atención al cliente al 1-877-792-0002.

## Avis de classe B de la FCC

Ce dispositif se conforme à la partie 15 des règlements de la FCC. Son fonctionnement est soumis aux deux conditions suivantes :

1. Ce dispositif ne doit pas causer une interférence nocive.
2. Ce dispositif doit accepter toute interférence reçue, y compris l'interférence qui peut causer un fonctionnement non désiré.

**Remarque :** Cet équipement a été testé et trouvé conforme aux limites de classe B pour un appareil numérique, conformément à la partie 15 des règlements de la FCC. Ces limites sont conçues pour fournir une protection raisonnable contre l'interférence nocive dans une installation résidentielle. Cet équipement génère, utilise et peut émettre de l'énergie radioélectrique et, s'il n'est pas installé et utilisé conformément aux directives, peut causer de l'interférence nocive aux communications radio. Cependant, il n'y a pas de garantie que l'interférence ne se produira pas dans une installation particulière. Si cet équipement cause de l'interférence nocive à la réception radio ou de télévision, ce qui peut être déterminé en éteignant l'équipement et en le remettant en marche, nous encourageons l'utilisateur à tenter de corriger l'interférence en prenant une ou plusieurs des mesures suivantes :

- Réorienter ou déplacer l'antenne de réception.
- Augmenter la distance entre l'équipement et le récepteur.
- Relier l'équipement à une prise se trouvant sur un circuit différent de celui sur lequel le récepteur est branché.
- Consulter le dépositaire ou un technicien en radio/télévision expérimenté pour obtenir de l'aide.

Modifications : Toute modification apportée à cet appareil qui n'est pas approuvée par Springs Window Fashions peut annuler l'autorité accordée à l'utilisateur par la FCC de faire fonctionner l'équipement.

Pour obtenir des renseignements techniques avancés, communiquer avec le service à la clientèle au 1-877-792-0002.

## Avis d'Industrie Canada

Cet appareil se conforme à la (aux) norme(s) RSS exempte(s) de licence d'Industrie Canada. Son fonctionnement est soumis aux deux conditions suivantes :"

1. Ce dispositif ne doit pas causer une interférence nocive.
2. Ce dispositif doit accepter toute interférence reçue, y compris l'interférence qui peut causer un fonctionnement non désiré.

En vertu des règlements d'Industrie Canada, cet émetteur radio ne peut fonctionner qu'en utilisant une antenne d'un type et d'une amplification maximale (ou inférieure) approuvés pour l'émetteur par Industrie Canada. Pour réduire l'interférence radio potentielle aux autres utilisateurs, le type d'antenne et son amplification doivent être choisis de manière à ce que la puissance isotrope rayonnée équivalente (p.i.r.e.) ne soit pas supérieure à ce qui est nécessaire pour une communication réussie."

Pour obtenir des renseignements techniques avancés, communiquer avec le service à la clientèle au 1-877-792-0002.

# WARNING

- **INGESTION HAZARD:** This product contains a button cell or coin battery.
- **DEATH** or serious injury can occur if ingested.
- A swallowed button cell or coin battery can cause **Internal Chemical Burns** in as little as 2 hours.
- **KEEP** new and used batteries **OUT OF REACH of CHILDREN.**
- **Seek immediate medical attention** if a battery is suspected to be swallowed or inserted inside any part of the body.



## WARNING/MISE EN GARDE

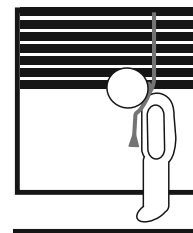
**STRANGULATION HAZARD** — Young children can be strangled by cords. To prevent strangulation, purchase cordless products or products with inaccessible cords. Immediately remove this product if a cord longer than 22 cm or a loop exceeding 44 cm around becomes accessible.

**RISQUE D'ÉTRANGLEMENT** — Les enfants en bas âge peuvent s'étrangler avec des cordes. Pour éviter l'étranglement, acheter les produits sans corde ou les produits dont les cordes ne sont pas accessibles. Enlevez immédiatement ce produit si une corde mesurant plus de 22 cm devient accessible ou si le contour d'une boucle de plus de 44 cm devient accessible.

# WARNING/ADVERTENCIA

## Window Blind Cord Strangulation Risk

Window blinds with a damaged or loose tension device or retractable cord that fails to fully retract pose a strangulation risk to children. To avoid this potential strangulation risk, consider purchasing cordless products or products with inaccessible cords.



## Riesgo de Estrangulamiento en Cuerdas de Persianas

Las persianas con un dispositivo tensor suelto o dañado o con una cuerda retráctable que no se ajusta completamente representan un riesgo de estrangulación para los niños. Para evitar un posible riesgo de estrangulamiento, considere comprar productos inalámbricos o productos con cuerdas inaccesibles.

Photos and illustrations are for inspiration only. Not all product configurations are available in all countries.



## WARNING • ADVERTENCIA • AVERTISSEMENT

Remove and immediately recycle or dispose of used batteries according to local regulations and keep away from children. Do NOT dispose of batteries in household trash or incinerate. Even used batteries may cause severe injury or death. Call a local poison control center for treatment information.

- Applicable to compatible battery type CR2430 and CR2032.
- Nominal battery voltage is 3V.
- Non-rechargeable batteries are not to be recharged.
- Do not force discharge, recharge, disassemble, heat above 60° C or incinerate. Doing so may result in injury due to venting, leakage or explosion resulting in chemical burns.
- Ensure the batteries are installed correctly according to polarity (+ and -).
- Do not mix old and new batteries, different brands or types of batteries, such as alkaline, carbon-zinc, or rechargeable batteries.
- Remove and immediately recycle or dispose of batteries from equipment not used for an extended period of time according to local regulations.
- Always completely secure the battery compartment. If the battery compartment does not close securely, stop using the product, remove the batteries, and keep them away from children.

Quite y recicle inmediatamente o deseche las baterías usadas conforme a las regulaciones locales y manténgalas alejadas de los niños. NO deseche las baterías en la basura doméstica ni las incinere. Incluso las baterías usadas pueden causar lesiones graves o la muerte. Llame a un centro de toxicología local para obtener información sobre el tratamiento.

- Aplicable al tipo de batería compatible CR2430 y CR2032.
- El voltaje nominal de la batería es 3 V.
- Las baterías no recargables no se deben recargar.
- No fuerce la descarga, recargue, desmonte, caliente a más de 60 °C ni incinere. Esto puede dar como resultado una pérdida, fuga o explosión que generen quemaduras químicas.
- Asegúrese de que las baterías estén correctamente instaladas según la polaridad (+ y -).
- No mezcle baterías nuevas con viejas ni diferentes marcas o tipos de baterías, como baterías alcalinas, de zinc-carbono o recargables.
- Quite y recicle inmediatamente o deseche las baterías de equipos no utilizados por un período prolongado conforme a las regulaciones locales.
- Proteja siempre el compartimiento de la batería. Si el compartimiento de la batería no cierra bien, deje de usar el producto, quite las baterías y manténgalas alejadas de los niños.

Retirez les piles usagées et recyclez-les immédiatement ou mettez-les au rebut conformément aux réglementations locales et tenez-les hors de portée des enfants. NE PAS jeter les piles dans les ordures ménagères ni les incinérer. Des piles même usagées peuvent provoquer des blessures graves, voire mortelles. Appelez un centre antipoison local pour obtenir des informations sur le traitement.

- Pour les piles compatibles de type CR2430 et CR2032.
- La tension nominale de la pile est de 3V.
- Les piles non rechargeables ne doivent pas être rechargées.
- Ne forcez pas la décharge, ne rechargez pas, ne démontez pas, ne chauffez pas à plus de 60° C et ne les incinerez pas. Cela pourrait entraîner des blessures dues à l'évent, à une fuite ou à une explosion entraînant des brûlures chimiques.
- Assurez-vous que les piles sont installées correctement en respectant la polarité (+ et -).
- Ne mélangez pas des piles usagées et des piles neuves, ni des marques ou des types de piles différents, tels que des piles alcalines, des piles au carbone-zinc ou des piles rechargeables.
- Retirez et recyclez ou éliminez immédiatement les piles des équipements non utilisés pendant une période prolongée, conformément aux réglementations locales.
- Il faut toujours fermer complètement le compartiment à piles. Si le compartiment des piles ne se ferme pas correctement, arrêtez d'utiliser le produit, retirez les piles et tenez-les hors de portée des enfants.