

# HOW TO INSTALL CÓMO INSTALAR COMMENT INSTALLER

## Wood and Faux Wood Cordless Horizontal Blinds

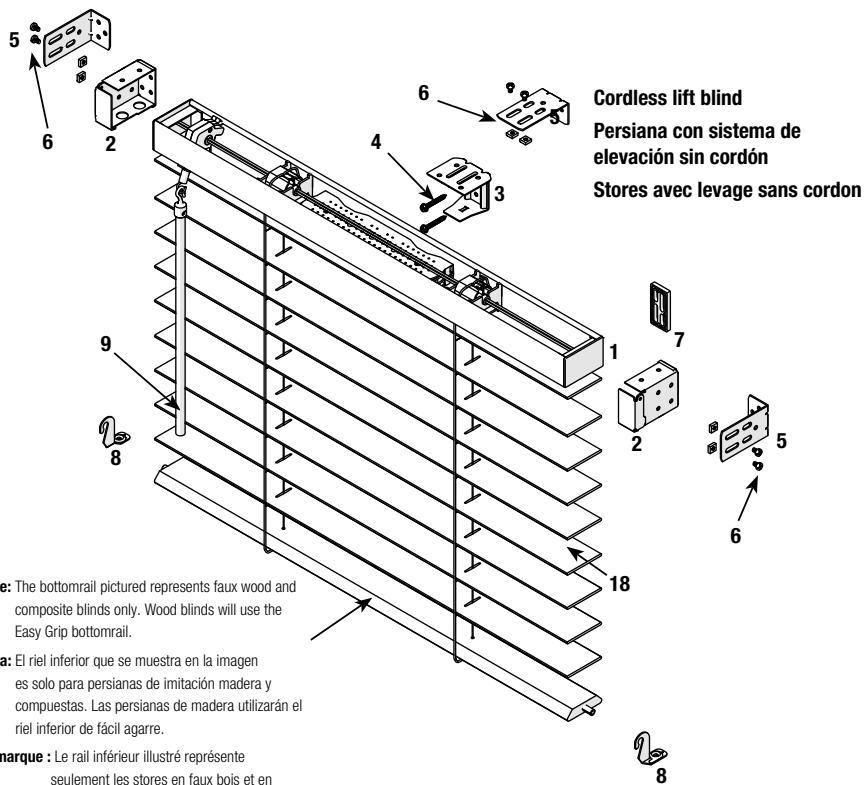
### Persianas horizontales de madera y de imitación madera sin cordón

### Stores horizontaux en bois et en faux bois sans cordon



## Everything needed to install your blind Todo lo necesario para instalar su persiana Tout ce dont vous avez besoin pour installer le store

2", 2 3/8", and 2 1/2" blinds •  
Persianas de 2.5 cm, 5.1 cm, 6.0 cm, and 6.3 cm •  
Stores de 2.5 cm, 5.1 cm, 6.0 cm et 6.3 cm

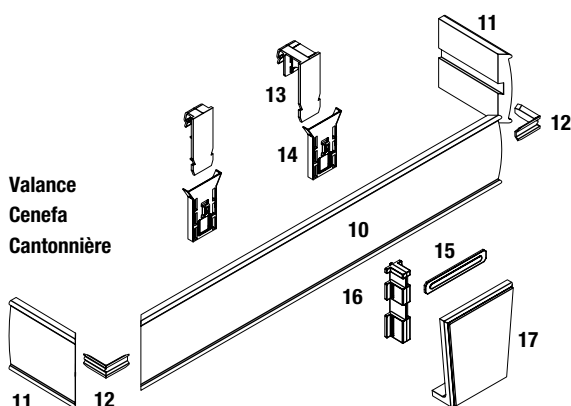


**Note:** The bottom rail pictured represents faux wood and composite blinds only. Wood blinds will use the Easy Grip bottom rail.

**Nota:** El riel inferior que se muestra en la imagen es solo para persianas de imitación madera y compuestas. Las persianas de madera utilizarán el riel inferior de fácil agarre.

**Remarque:** Le rail inférieur illustré représente seulement les stores en faux bois et en composite. Les stores en bois utiliseront le rail inférieur Easy Grip.

1. 2", 2 3/8", and 2 1/2" cordless lift blind
2. Mounting brackets
3. Center support bracket (if required)
4. 1/4" bracket mounting screws (2 per bracket)
5. Projection brackets (option)
6. Machine screw and nut (2 per projection bracket)
7. Bracket shim (option, standard on 2 3/8" and 2 1/2" slat outside mount blinds)
8. Bottom rail hold down brackets and hardware (option; hold down brackets shown may be different than product ordered)
9. Tilt wand
10. Valance face
11. Valance returns (if required)
12. Return bracket (for separate, non-glued returns)
13. Valance clip
14. Valance slide
15. Valance splice plate (multisection valances)
16. Spacer (multisection valances with keystone) \*Wood Valance Only
17. Keystone Profile differs based on valance type (multisection valances with keystone) Wood Valance Only



**Note:** Quantity of 1 or 2 to be installed on each valance return, as required.

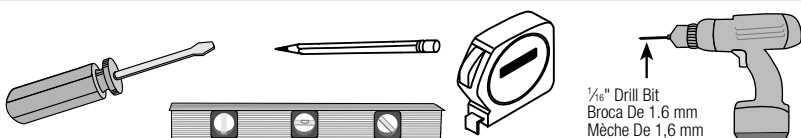
**Nota:** Se deben instalar 1 o 2 unidades en cada retorno de cenefa, según sea necesario.

**Remarque:** Une quantité de 1 ou 2 à installer sur chaque retour de cantonnière, selon les besoins.

1. Persianas de 5.1 cm, 6.0 cm y 6.3 cm con elevación sin cordón
2. Soportes de montaje
3. Soporte de apoyo en el centro (si es necesario)
4. Tornillos de montaje del soporte de 3.2 cm (2 por soporte)
5. Soportes de proyección (opcional)
6. Tuerca y tornillo para metales (2 por soporte de proyección)
7. Cuña del soporte (opcional, estándar en persianas de montaje externo con tabillitas de 6 cm y 6.3 cm)
8. Soportes de sujeción del riel inferior y accesorios (opcional; los soportes de sujeción que se muestran pueden ser diferentes a los del producto solicitado)
9. Vara de inclinación
10. Parte frontal de la cenefa
11. Retornos de cenefa (si es necesario)
12. Soporte de retorno (para retornos separados y no pegados)
13. Sujetador para cenefa
14. Deslizador de cenefa
15. Placa de empalme de la cenefa (cenefas en varias secciones)
16. Espaciador (cenefas de secciones múltiples con base) \*Solo para cenefas de madera.
17. El perfil de la base varía según el tipo de cenefa (cenefas multisección con base) Solo para cenefas de madera

1. Store avec levage sans cordon de 5,1 cm, 6,0 cm et 6,4 cm
2. Supports de montage
3. Support central (si nécessaire)
4. Vis de montage de support de 3,2 cm (2 par support)
5. Supports de projection (en option)
6. Vis à métaux et écrou (2 par support de projection)
7. Cale de support (en option, standard sur les stores à montage extérieur avec lamelles de 6,0 cm et 6,4 cm)
8. Quincaillerie et supports de retenue du rail inférieur (en option; les supports de retenue illustrés peuvent être différents de ceux du produit commandé)
9. Tige d'inclinaison
10. Face de la cantonnière
11. Retours pour cantonnière (si nécessaires)
12. Support de retour (pour les retours séparés non collés)
13. Pince de cantonnière
14. Glissière de cantonnière
15. Plaque d'épissure de cantonnière (cantonnières à plusieurs sections)
16. Entretoise (cantonnières à plusieurs sections avec clé de voûte) \*Cantonnière en bois seulement
17. Le profil de la clé de voûte varie en fonction du type de cantonnière (cantonnières à plusieurs sections avec clé de voûte) Cantonnière en bois seulement

## Tools Needed • Herramientas necesarias • Outillage nécessaire



**Thank you** for choosing Springs Window Fashions. Your window treatment has been custom-sized based on your specifications and created with the highest standards of quality and craftsmanship. Follow the easy step-by-step instructions to install your window treatment. Should you need additional support, please feel free to call our customer service center at 1-800-221-6352 or email us at windowfashions@springswindowfashions.com. We are glad to help you.

**Gracias** por elegir Springs Window Fashions. Su decoración para ventanas se ha confeccionado a la medida según sus especificaciones y con los estándares más altos de calidad y fabricación. Siga las instrucciones sencillas y detalladas para instalar la decoración para ventanas. Si necesita asistencia adicional, comuníquese con nuestro Centro de servicio al cliente al 1-800-221-6352 o por correo electrónico a windowfashions@springswindowfashions.com. Es un gusto poder ayudarle.

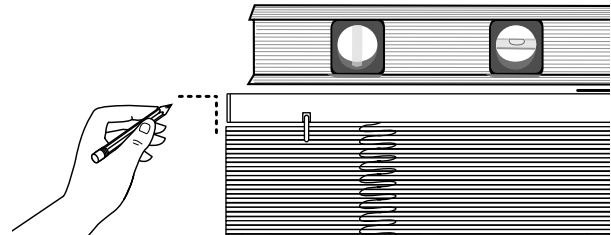
**Merci** d'avoir choisi Springs Window Fashions. Votre traitement de fenêtre a été taillé sur mesure selon vos spécifications et créé avec les normes les plus élevées de qualité et de fabrication. Suivez les directives étape par étape faciles pour installer votre traitement de fenêtre. Si vous avez besoin d'aide supplémentaire, n'hésitez pas à communiquer avec notre centre de service à la clientèle au 1-800-221-6352 ou envoyez-nous un courriel à windowfashions@springswindowfashions.com. Nous sommes heureux de vous aider.

## 1

### Mark blind location

### Marque la ubicación de la persiana

### Marquer l'emplacement du store



Make sure blind is level when marking. Mark above and at the ends of the blind.

Asegúrese de que la persiana esté nivelada al momento de la marcar. Realice la marca en la parte superior y en los extremos de la persiana.

Assurez-vous que le store est de niveau lorsque vous effectuez les marques. Marquez au-dessus et aux extrémités du store.

**CAUTION:** The correct number of mounting brackets and valance clips must be used to prevent the risk of falling hazards; refer to the table below for the quantity required for installation. Contact customer service if missing any mounting hardware.

**PRECAUCIÓN:** Se debe utilizar el número correcto de soportes de montaje y sujetadores de cenefa a fin de evitar el riesgo de caídas; si desea conocer la cantidad necesaria para la instalación, consulte la tabla siguiente. Comuníquese con el servicio de atención al cliente si falta algún accesorio de montaje.

**MISE EN GARDE:** Le nombre approprié de supports de montage et de pinces de cantonnière doit être utilisé pour éviter les risques de chute; consultez le tableau ci-dessous pour connaître la quantité nécessaire à l'installation. Contactez le service à la clientèle s'il manque des éléments de montage.

#### Center support bracket requirements

Widths (inches):	Brackets:
17 to 29	0
29 1/8 to 47	1
47 1/8 to 69	2
69 1/8 to 96	3
96 to 120	4

#### Requisitos de soportes de apoyo central

Anchos (cm):	Soportes:
43.1 hasta 73.6	0
73.8 hasta 119.3	1
119.5 hasta 175.2	2
175.6 hasta 243.8	3
243.8 hasta 304.8	4

#### Exigences pour le support central

Largeurs (cm):	Supports:
43.1 jusqu'à 73.6	0
73.8 jusqu'à 119.3	1
119.5 jusqu'à 175.2	2
175.6 jusqu'à 243.8	3
243.8 jusqu'à 304.8	4

#### Valance clip requirements Up to 3" tall valance

Valance widths (inches):	Valance clips:
up to 36	2
36 1/8 to 62	3
62 1/8 to 88	4
88 1/8 to 114	5
114 1/8 to 140	6

#### Requisitos de sujetador para cenefa cenefa de hasta 7.6 cm de alto

Anchos de cenefa (cm):	Sujetadores de cenefa:
hasta 91.4	2
92 hasta 157.5	3
157.8 hasta 223.5	4
223.8 hasta 289.6	5
289.9 hasta 355.6	6

#### Exigences pour les pinces de cantonnière Jusqu'à 7,6 cm de hauteur

Largeurs des cantonnières (cm):	Pinces de cantonnière:
jusqu'à 91,4	2
92 jusqu'à 157,5	3
157,8 jusqu'à 223,5	4
223,8 jusqu'à 289,6	5
289,9 jusqu'à 355,6	6

#### 3 to 5" tall

Valance widths (inches):	Valance clips:
up to 22	2
22 1/8 to 36	3
36 1/8 to 50	4
50 1/8 to 64	5
64 1/8 to 78	6
78 1/8 to 92	7
92 1/8 to 106	8
106 1/8 to 120	9
120 1/8 to 140	10

#### De 7.6 cm a 12.7 cm de altura

Anchos de cenefa (cm):	Sujetadores de cenefa:
hasta 55.9	2
56.2 hasta 91.4	3
91.8 hasta 127	4
127.3 hasta 162.6	5
162.9 hasta 198.1	6
198.4 hasta 233.7	7
234 hasta 269.2	8
269.6 hasta 304.8	9
305.1 hasta 355.6	10

#### De 7,6 à 12,7 cm de hauteur

Largeurs des cantonnières (cm):	Pinces de cantonnière:
jusqu'à 55,9	2
56,2 jusqu'à 91,4	3
91,8 jusqu'à 127	4
127,3 jusqu'à 162,6	5
162,9 jusqu'à 198,1	6
198,4 jusqu'à 233,7	7
234 jusqu'à 269,2	8
269,6 jusqu'à 304,8	9
305,1 jusqu'à 355,6	10

#### Over 5" tall valance

Valance widths (inches):	Valance clips:
8 to 48	3
48 1/8 to 68	5
68 1/8 to 88	6
88 1/8 to 96	7
96 1/8 to 117	8
117 1/8 to 138	9
138 1/8 to 159	10
159 1/8 to 180	12
180 1/8 to 183	14

#### Cenefa de más de 12.7 cm de altura

Anchos de cenefa (cm):	Sujetadores de cenefa:
20.3 hasta 121.9	3
122 hasta 172.7	5
172.8 hasta 223.5	6
223.6 hasta 243.8	7
243.9 hasta 297.1	8
297.3 hasta 350.5	9
350.6 hasta 403.8	10
404 hasta 457.2	12
457.3 hasta 464.8	14

#### Cantonnière de plus de 7,6 cm de hauteur

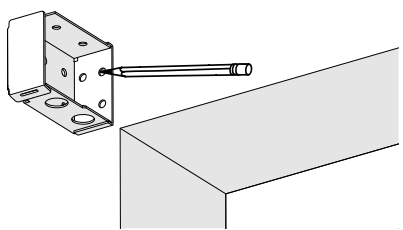
Largeurs des cantonnières (cm):	Pinces de cantonnière:
20.3 jusqu'à 121.9	3
122 jusqu'à 172.7	5
172.8 jusqu'à 223.5	6
223.6 jusqu'à 243.8	7
243.9 jusqu'à 297.1	8
297.3 jusqu'à 350.5	9
350.6 jusqu'à 403.8	10
404 jusqu'à 457.2	12
457.3 jusqu'à 464.8	14

**2**

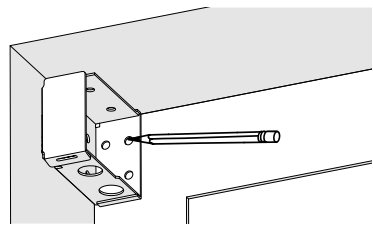
**Mark mounting bracket location**  
**Marque la ubicación de los soportes de montaje**  
**Marquer l'emplacement du support de montage**

Outside/wall mount  
 Montaje exterior/pared  
 Montage extérieur/mural

Inside mount  
 Montaje de interior  
 Montage intérieur



OR  
•  
O  
•  
OU



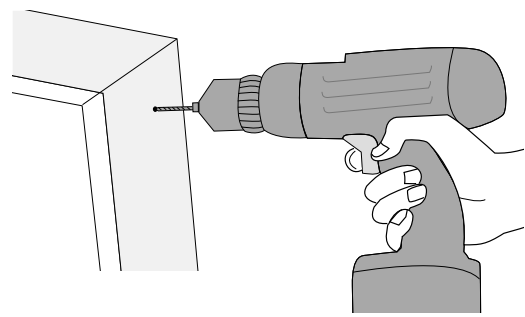
Align mounting bracket with blind location marks. Mark two screw locations per bracket. Whenever possible, align brackets with wall studs for added support.

Alinee el soporte de montaje con las marcas de ubicación de la persiana. Marque dos ubicaciones para tornillos por cada soporte. Siempre que sea posible, alinee los soportes con los montantes de la pared para obtener un mayor soporte.

Alignez le support de montage sur les marques d'emplacement du store. Marquez deux emplacements de vis pour chaque support. Lorsque cela est possible, alignez les supports sur les poteaux muraux pour un soutien accru.

**3**

**Drill pilot holes**  
**Perfore los orificios guía**  
**Percer des avant-trous**



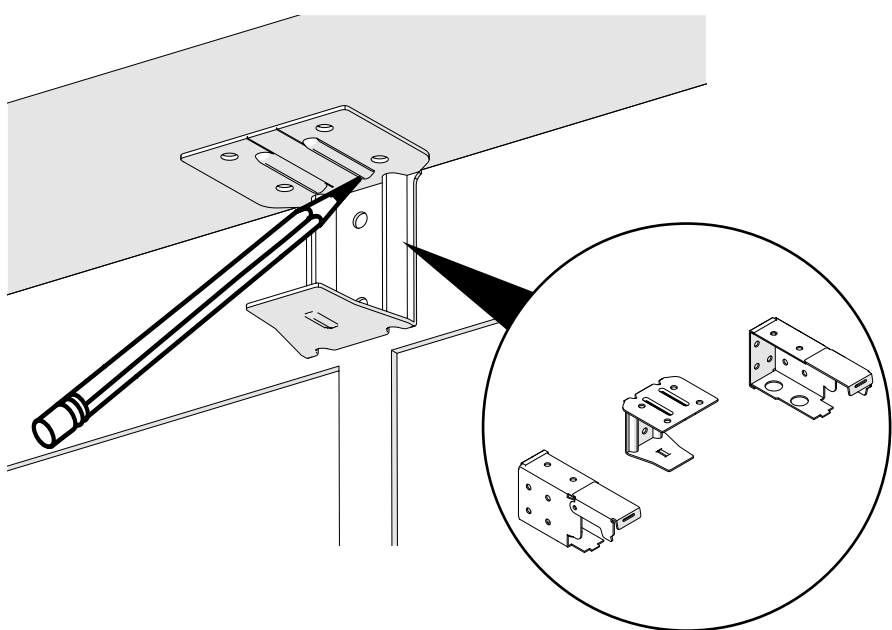
For wood surfaces, drill  $\frac{1}{16}$ " pilot holes at marked locations. For metal surfaces, use a  $\frac{3}{32}$ " drill bit. For other materials, use suitable wall anchors and drill per anchor instructions.

En superficies de madera, perfore orificios guía de 1.6 mm en las ubicaciones marcadas. En superficies metálicas, utilice una broca de 2.3 mm. En otros materiales, utilice anclajes de pared adecuados y perfore según las instrucciones del anclaje.

Pour les surfaces en bois, percez des avant-trous de 1,6 mm aux emplacements marqués. Pour les surfaces métalliques, utilisez une mèche de  $\frac{3}{32}$  po. Pour les autres matériaux, utilisez une perceuse et des dispositifs d'ancrage au mur appropriés en suivant les directives des dispositifs d'ancrage.

**2**

**If center support bracket is required**  
**Si necesita soporte de apoyo central**  
**Si le support central est requis**



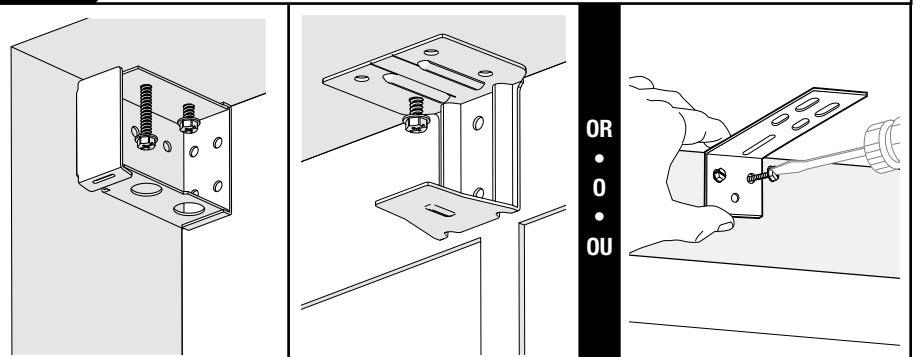
Align the top of each center support bracket with the top of the mounting brackets. Space brackets evenly across the width (see table for required quantity), avoiding interference with ladders or moving parts. Align with wall studs when possible. Mark two screw locations per bracket.

Alinee la parte superior de cada soporte central con la parte superior de los soportes de montaje. Coloque los soportes espaciados de manera uniforme a lo ancho (consulte la tabla para conocer la cantidad necesaria), evitando interferir con escaleras o piezas móviles. Alinee con los montantes de la pared siempre que sea posible. Marque dos ubicaciones para tornillos por cada soporte.

Alignez le dessus de chaque support central sur le dessus des supports de montage. Espacez les supports uniformément sur la largeur (consultez le tableau pour voir la quantité requise), en évitant de nuire aux échelles ou aux pièces mobiles. Alignez les supports sur les poteaux muraux lorsque cela est possible. Marquez deux emplacements de vis pour chaque support.

**4**

**Secure brackets to mounting surface**  
**Asegure los soportes en las superficies de montaje**  
**Fixer les supports à la surface de montage**

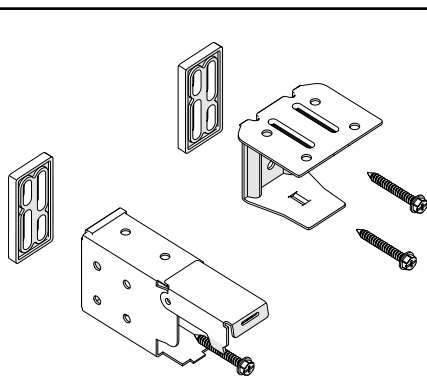


OR  
•  
O  
•  
OU

Secure each bracket using two screws. Provided screws are for wood surfaces; for other materials, use appropriate screws per wall anchor instructions.

Fije cada soporte con dos tornillos. Los tornillos suministrados son para superficies de madera; en otros materiales, utilice tornillos adecuados según las instrucciones de los anclajes de pared.

Sécurisez chaque support au moyen de deux vis. Les vis fournies conviennent aux surfaces en bois; pour les autres matériaux, utilisez des vis appropriées en suivant les directives des dispositifs d'ancrage.



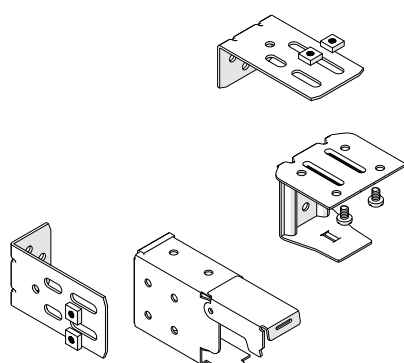
When outside mounting  $2\frac{3}{8}$ " and  $2\frac{1}{2}$ " slat blinds, use bracket shims supplied between the back of the bracket and the mounting surface.

En montajes externos, para las persianas horizontales de 6.0 cm y 6.3 cm se usan los espaciadores de soporte provistos entre la parte posterior del soporte y la superficie de montaje.

Lors du montage extérieur de stores à lamelles de 6,0 cm et 6,3 cm, utilisez les cales de support fournies entre l'arrière du support et la surface de montage.

**2**

**If projection brackets are required**  
**Cuando sea necesario incluir abrazaderas de proyección**  
**Si des supports de projection sont requis**



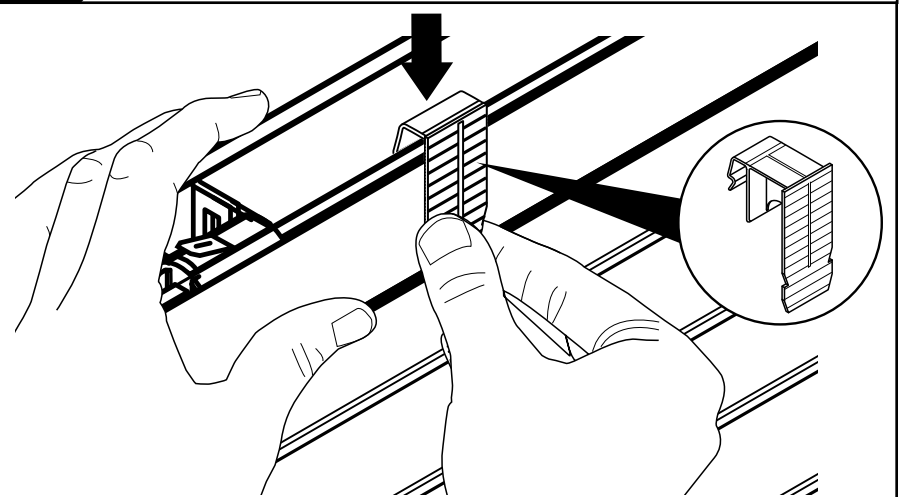
Align the top of projection brackets with the blind location marks and mark screw locations at both ends. Space additional brackets evenly across the width (see table for required quantity), avoiding interference with ladders or moving parts. When possible, position brackets over wall studs for added support. Mark two screw holes per bracket.

Alinee la parte superior de los soportes de proyección con las marcas de ubicación de las persianas y marque las ubicaciones de los tornillos en ambos extremos. Coloque soportes adicionales espaciados de manera uniforme a lo ancho (consulte la tabla para conocer la cantidad necesaria), evitando interferir con escaleras o piezas móviles. Siempre que sea posible, posicione los soportes sobre los montantes de la pared para obtener un mayor soporte. Marque dos orificios para tornillos por cada soporte.

Alignez le dessus des supports de projection sur les marques d'emplacement du store et marquez les emplacements de vis aux deux extrémités. Espacez les autres supports uniformément sur la largeur (consultez le tableau pour voir la quantité requise), en évitant de nuire aux échelles ou aux pièces mobiles. Lorsque cela est possible, posez les supports sur les poteaux muraux pour un soutien accru. Marquez deux trous de vis pour chaque support.

**5**

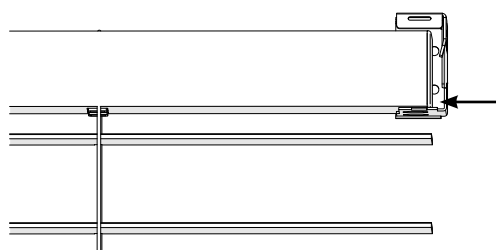
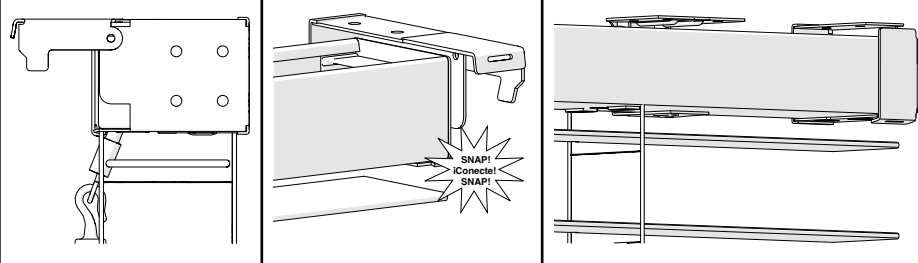
**Attach valance clips**  
**Fije los sujetadores para cenefa**  
**Fixer les pinces de cantonnière**



Ensure clips are fully snapped onto headrail. Space clips evenly across width. Clips must not interfere with blind ladders or other working parts.

Asegúrese de que los sujetadores estén completamente encajados en el riel superior. Distribuya los sujetadores a distancias iguales por todo lo ancho. Los sujetadores no deben interferir en las tabillas de las persianas ni en las demás partes funcionales.

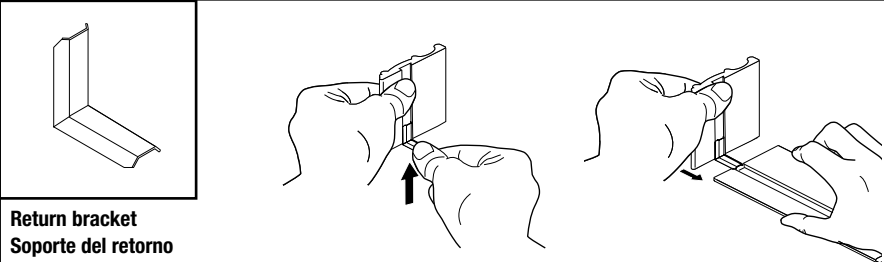
Vérifiez que les pinces sont bien enclenchées sur le rail de retenue. Espacez les pinces uniformément sur toute la largeur. Les pinces ne doivent pas nuire aux échelles du store ou aux autres pièces de fonctionnement.

**6****Place blind in brackets****Coloque la persiana en los soportes****Placer le store dans les supports****7****Close door on brackets****Cierre la puerta en los soportes****Fermer la porte des supports**

Make sure bracket door snaps securely closed.

Asegúrese de que la puerta del soporte quede fija al cerrarse.

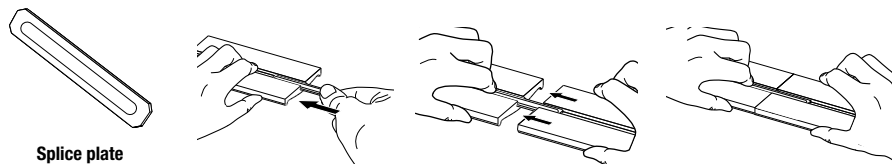
Assurez-vous que la porte des supports se verrouille en position fermée.

**8****Valance assembly: Valance with returns****Ensamble de la cenefa: Cenefa con retornos****Assemblage de la cantonnière : Cantonnières avec retours****Return bracket**  
**Soporte del retorno**  
**Support de retour**

Some returns come pre-assembled. Some valances have 2 grooves and require 2 return brackets per return.

Ciertos retornos son preensamblados. Ciertas cenefas tienen 2 ranuras y requieren de 2 soportes de retorno por cada retorno.

Certaines retours sont expédiés déjà assemblés. Certaines cantonnières possèdent 2 rainures et nécessitent 2 supports de retour par retour.

**8****Valance assembly: Spliced valance****Ensamble de la cenefa: Cenefa empalmada****Assemblage de la cantonnière : Cantonnière épissée****Splice plate**  
**Placa de empalme**  
**Plaque d'épissure**

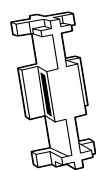
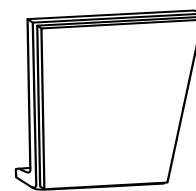
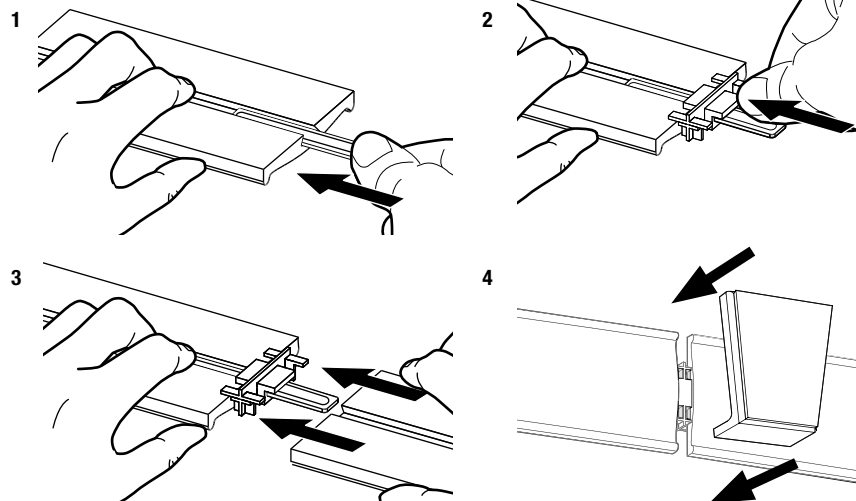
Some valances have 2 grooves and require 2 splice plates.

Ciertas cenefas tienen 2 ranuras y requieren de 2 placas de empalme.

Certaines cantonnières possèdent 2 rainures et nécessitent 2 plaques d'épissure.

**8****For Wood Valances Only: Valance assembly: Keystone\*****Solo para cenefas de madera: Ensamble de la cenefa: Base\*****Pour les cantonnières en bois seulement : Assemblage de la cantonnière : Clé de voûte\***

Splice plate • Placa de empalme • Plaque d'épissure

Spacer (single plate type shown)  
Separador (un solo tipo de placa como se muestra)  
Entretoise (le type à plaque unique est illustré)Keystone  
Adorno  
cubreempates  
Clé de voûte**Note:** Keystone design may differ depending on valance ordered.**Nota:** El diseño de la base puede variar según la cenefa solicitada.**Remarque :** Le modèle de la clé de voûte peut varier selon la cantonnière commandée.

1. Insert splice plate into valance piece. Some valances have 2 grooves and require 2 splice plates.
2. Slide keystone spacer over splice plate with spacer tabs toward back of valance.
3. Slide second valance piece into splice plate and keystone spacer.
4. Align keystone legs with spacer and press the keystone into the valance.

1. Inserte la placa de empalme en la pieza de la cenefa. Ciertas cenefas tienen 2 ranuras y requieren de 2 placas de empalme.
2. Deslice el separador de la base sobre la placa de empalme con las lengüetas espaciadoras hacia la parte posterior de la cenefa.
3. Deslice la segunda pieza de la cenefa en la placa de empalme y en el espaciador de la base.
4. Alinee las patas de la base con el espaciador y presiónelo insertándolo en la cenefa.

1. Insérez la plaque d'épissure dans la pièce de la cantonnière. Certaines cantonnières possèdent 2 rainures et nécessitent 2 plaques d'épissure.
2. Glissez l'entretroise de la clé de voûte sur la plaque d'épissure en gardant les onglets de l'entretroise vers l'arrière de la cantonnière.
3. Glissez la deuxième pièce de la cantonnière dans la plaque d'épissure et l'entretroise de la clé de voûte.
4. Alignez les pattes de la clé de voûte avec l'entretroise et appuyez la clé de voûte sur la cantonnière.

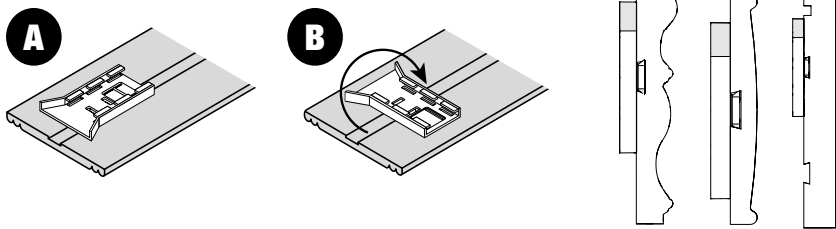
\* Valance keystones are only offered in select programs.

\* Cenefas con piedras angulares solamente están disponibles en selectos programas.

\* Les clés de voûte pour cantonnières sont disponibles seulement dans les programmes choisis.

**9**

**Attach valance**  
**Fije la cenefa**  
**Fixer la cantonnière**



Insert the valance slide into the groove on the back of the valance as shown in image A, then rotate as shown in image B. Ensure the slide fits snugly in the groove. Align the valance slides with the valance clips on the headrail. Position slides in the center groove if only one is present, or in the top groove when multiple grooves are available.

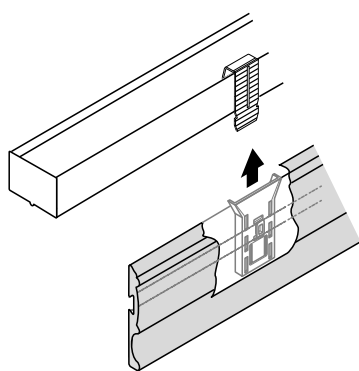
Inserte el deslizador de la cenefa en la ranura de la parte posterior de la cenefa, como se muestra en la imagen A y, a continuación, gírela como se muestra en la imagen B. Asegúrese de que el deslizador encaje a la perfección en la ranura. Alinee los deslizadores de la cenefa con los sujetadores de la cenefa en el riel superior. Posicione los deslizadores en la ranura central si solo hay una o en la ranura superior cuando haya varias ranuras disponibles.

Insérez la glissière de la cantonnière dans la rainure à l'arrière de la cantonnière, comme dans l'image A, puis faites pivoter comme dans l'image B. Confirmez que la glissière s'ajuste solidement dans la rainure. Alignez les glissières de la cantonnière sur les pinces de la cantonnière sur le rail de retenue. Placez les glissières dans la rainure centrale s'il n'y en a qu'une seule, ou dans la rainure supérieure lorsqu'il y en a plusieurs.

Attach valance to blind as shown.

Fije la cenefa a la persiana como se muestra.

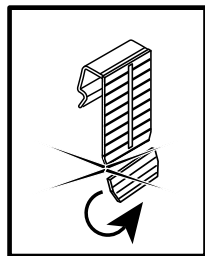
Fixez la cantonnière au store comme dans l'illustration.



Remove tab if visible below valance.

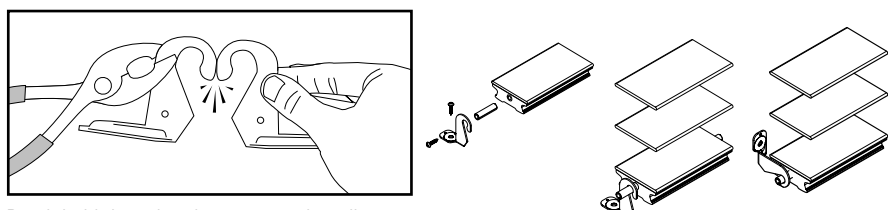
Remueva la lengüeta solamente si es visible por abajo de la cenefa.

N'enlevez la languette que si elle est visible sous la cantonnière.

**10**

**Optional hold down brackets**  
**Opcional soportes sostenedores**  
**Supports de retenue en option**

2" BLIND • PERSIANA DE 5.1 CM • STORE DE 2 PO

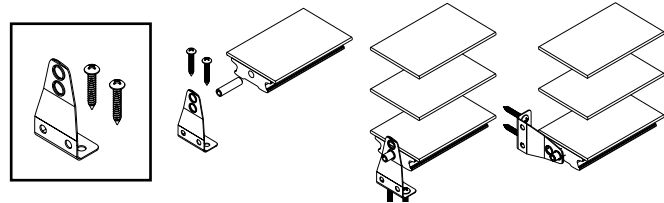


Break hold down brackets apart using pliers.

Separe los soportes de refuerzo con la ayuda de una pinza.

Ouvrez les supports de retenue avec des pinces.

2½" & 2¾" BLIND • PERSIANA DE 6 CM Y DE 6.3 CM • STORE DE 2½ PO ET 2¾ PO



**Note:** Your bottomrail might look different than the one pictured here.

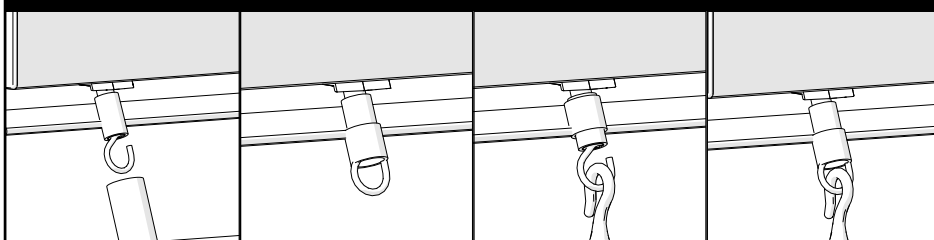
**Nota:** Es posible que su riel inferior sea diferente al que se muestra aquí.

**Remarque:** Votre rail inférieur peut être différent de celui qui est illustré ici.

**11**

**Attach tilt wand (if required)**  
**Fijación de la vara de inclinación (si es necesario)**  
**Fixation de la tige d'inclinaison (si nécessaires)**

Hook attachment • Colocación del gancho • Fixation à crochet



**Note:** Remove the red plastic tilter protection cap. Attach the wand to the tilter hook. Slide the plastic sleeve down to secure in place.

**Nota:** Retire la tapa protectora roja de plástico del mecanismo de inclinación. Coloque la vara en el gancho del mecanismo de inclinación. Deslice la funda plástica hacia abajo para fijarla en su lugar.

**Remarque:** Retirez le capuchon protecteur d'inclinaison en plastique rouge. Fixez la tige au crochet d'inclinaison. Glissez le manchon en plastique vers le bas pour fixer en place.

**12**

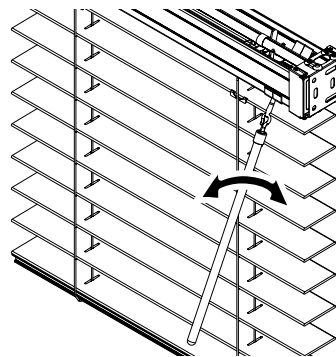
**Blind operation: Opening and closing the slats**  
**Funcionamiento de la persiana: Apertura y cierre de las tablillas**  
**Fonctionnement du store : Ouvrir et fermer les lamelles**

Close the slats in the direction desired for light control and privacy. Pull wand into room slightly for easiest operation.

Cierre las tablillas en el sentido necesario para lograr la privacidad y el nivel de oscuridad deseados. Retire la vara levemente del lugar para un manejo más fácil.

Fermez les lamelles dans la direction désirée pour contrôler la lumière et obtenir l'intimité voulue. Tirez la tige légèrement vers l'intérieur de la pièce pour faciliter le fonctionnement.

Wand tilt  
 Vara de inclinación  
 Inclinaison à tige



Rotate wand to open or close slats.

Rote la vara para abrir o cerrar las tablillas.

Pivotez la tige pour ouvrir ou fermer les lamelles.

**13**

**Cordless lift blind operation: Raising and lowering**  
**Funcionamiento de la persiana con elevación sin cordón: Subir y bajar**  
**Fonctionnement du store avec levage sans cordon : Relever et abaisser**

Always raise and lower with blind tilted open. To lower blind, simply pull down using the bottomrail. To raise the blind, simply guide the blind to the desired position by gently lifting the bottomrail. On inside mount blinds, the blind may need to be pulled away from the window slightly in order to fully lower the blind.

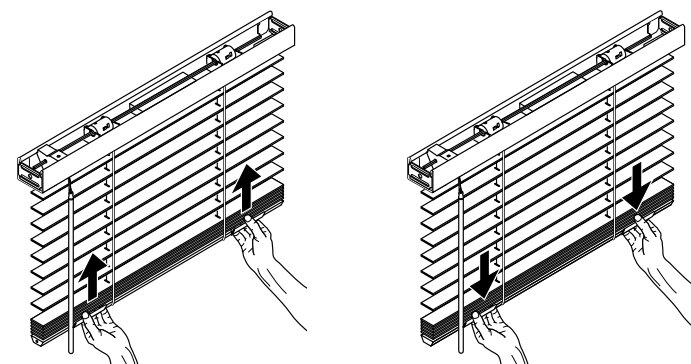
**Note:** Large blinds may be heavy to lift and lower and may require two people to do so effectively.

Suba y baje la persiana siempre en posición abierta. Para bajar la persiana, simplemente tire hacia abajo utilizando el riel inferior. Para subirla, simplemente guíe la persiana hacia la ubicación deseada levantando suavemente el riel inferior. En el caso de las persianas de montaje interno, es posible que deba alejar ligeramente la persiana de la ventana para bajarla completamente.

**Nota:** Persianas de medida grande pueden ser pesadas al subir y bajar, por lo que podrían requerirse dos personas para hacerlo correctamente.

Relevez et abaissez toujours le store lorsqu'il est incliné en position ouverte. Pour abaisser le store, tirez simplement vers le bas sur le rail inférieur. Pour relever le store, guidez simplement le store jusqu'à la position désirée en relevant doucement le rail inférieur. Sur les stores à montage intérieur, le store peut avoir besoin d'être tiré légèrement hors de la fenêtre afin d'abaisser complètement le store.

**Remarque:** De grands stores peuvent être lourds à soulever et à abaisser et peuvent nécessiter deux personnes pour le faire efficacement.

**13**

**Cordless lift blind troubleshooting**  
**Solución de problemas de la persiana con elevación sin cordón**  
**Dépannage pour store avec levage sans cordon**

**Blind not level when raised:**

It is important to always lift and lower your blind in a level manner. If the blind is not lifted and lowered in a balanced manner, the cords may be taken up by the springs at different rates causing the blind to hang crooked. To correct this situation, lower and raise blind while level.

**La persiana no está nivelada cuando está levantada:**

Es importante subir y bajar la persiana siempre de manera nivelada. Si no se sube y baja la persiana de manera nivelada, es posible que los resortes hagan subir los cordones a diferentes velocidades, lo que provocará que la persiana quede torcida. Para corregir esta situación, baje y suba la persiana nivelándola al mismo tiempo.

**Le store n'est pas au niveau lorsqu'il est relevé :**

Il est important de toujours relever et abaisser votre store de manière égale. Si le store n'est pas relevé ou abaissé de façon équilibrée, les cordons peuvent être pris par les ressorts à des rythmes différents et causer le désalignement du store. Pour corriger cette situation, abaissez et relevez le store lorsqu'il est au niveau.

**Note:** Large faux wood blinds are not intended to be lifted and lowered daily. The slats can easily be tilted open or closed to adjust for privacy and light control. Large faux wood blinds will be heavy to lift and lower and may require two people to do so effectively. Raising large blinds with a single person in the middle of the blind may result in slats sagging on the ends of the blinds.

**Nota:** Las persianas grandes de madera sintética no están diseñadas para levantarse y bajarse a diario. Las láminas pueden inclinarse fácilmente para abrirse o cerrarse y ajustar la privacidad y la luz entrante. Las persianas grandes de madera sintética son pesadas para subir y bajar y pueden requerir dos personas para hacerlo de manera eficaz. Si una sola persona intenta elevar persianas grandes tomándolas por el centro, las láminas podrían combarse en los extremos.

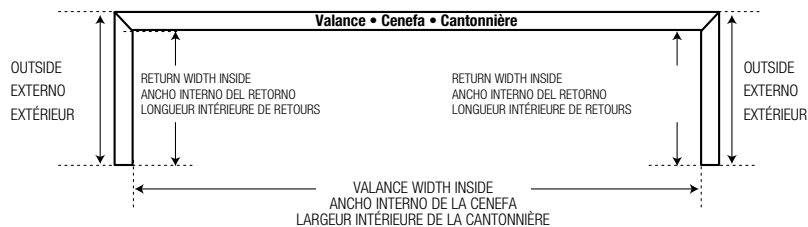
**Remarque:** Les grands stores en faux bois ne sont pas conçus pour être relevés et abaissés tous les jours. Les lamelles peuvent être facilement inclinées pour être ouvertes ou fermées afin de contrôler l'intimité et la lumière. Les grands stores en faux bois sont lourds à relever et à abaisser et peuvent nécessiter l'intervention de deux personnes. Relever de grands stores avec une seule personne au milieu du store peut entraîner l'affaissement des lamelles aux extrémités du store.



### Valance troubleshooting

### Solución de problemas con la cenefa

### Dépannage de la cantonnière



Valances ordered with returns are measured and cut from the INSIDE of the miter to ensure the most accurate fit when installed over the headrail or window frame. Returns would also be measured and cut on the BACKSIDE from the miter.

Las cenefas que se ordenan con retornos se miden y se cortan desde la parte INTERNA del bisel para garantizar un ajuste perfecto en la instalación sobre el riel superior o el marco de la ventana. Los retornos también se miden y se cortan desde la PARTE POSTERIOR del bisel.

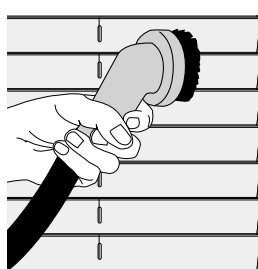
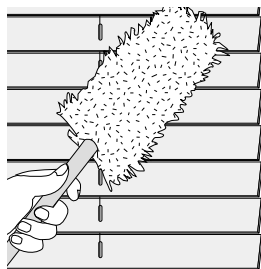
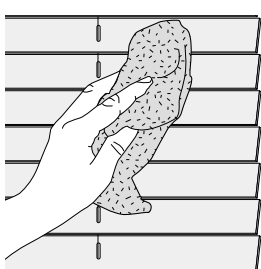
Les cantonnières commandées avec des retours sont mesurées et coupées à partir de l'INTÉRIEUR de l'onglet pour assurer l'ajustement le plus précis lors de l'installation sur le rail de retenue ou de l'encadrement de la fenêtre. Les retours seront aussi mesurés et coupés à partir de l'ARRIÈRE de l'onglet.



### Cleaning and care

### Cuidado y limpieza

### Nettoyage et entretien



Your blind requires the same care as fine furniture. Dust with a soft cloth, duster, or vacuum with a soft brush attachment. For stubborn dirt, clean gently with a soft, damp cloth with a small amount of soap. Do not allow wood surfaces to become wet.

La persiana necesita el mismo cuidado que los muebles delicados. Limpie con un paño suave, un plumero o una aspiradora con accesorio de cepillo suave. Para limpiar la suciedad más difícil de quitar, limpie con cuidado y con un paño suave, húmedo y con un poco de jabón. No moje las superficies de madera.

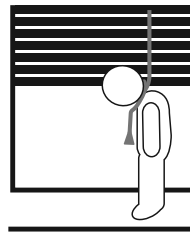
Votre store nécessite les mêmes soins que des meubles de qualité. Époussetez avec un chiffon doux, un plumero ou passez l'aspirateur avec un accessoire à brosse souple. Pour la saleté rebelle, nettoyez doucement avec un chiffon doux et humide avec un peu de savon. Ne laissez pas la surface devenir mouillée.



## WARNING/ADVERTENCIA

### Window Blind Cord Strangulation Risk

Window blinds with a damaged or loose tension device or retractable cord that fails to fully retract pose a strangulation risk to children. To avoid this potential strangulation risk, consider purchasing cordless products or products with inaccessible cords.



### Riesgo de Estrangulamiento en Cuerdas de Persianas

Las persianas con un dispositivo tensor suelto o dañado o con una cuerda retráctable que no se ajusta completamente representan un riesgo de estrangulación para los niños. Para evitar un posible riesgo de estrangulamiento, considere comprar productos inalámbricos o productos con cuerdas inaccesibles.

Photos and illustrations are for inspiration only. Not all product configurations are available in all countries.

## WARNING/MISE EN GARDE

**STRANGULATION HAZARD** — Young children can be strangled by cords. To prevent strangulation, purchase cordless products or products with inaccessible cords. Immediately remove this product if a cord longer than 22 cm or a loop exceeding 44 cm around becomes accessible.

**RISQUE D'ÉTRANGLEMENT** — Les enfants en bas âge peuvent s'étrangler avec des cordes. Pour éviter l'étranglement, acheter les produits sans corde ou les produits dont les cordes ne sont pas accessibles. Enlevez immédiatement ce produit si une corde mesurant plus de 22 cm devient accessible ou si le contour d'une boucle de plus de 44 cm devient accessible.

**For additional assistance** please contact our Customer Service Center at 1-800-221-6352.

Springs Window Fashions LLC  
P.O. Box 500, 8467 Route 405 South  
Montgomery, PA 17752

### Pour une assistance supplémentaire

veuillez contacter notre Centre de Service à la Clientèle au 1-800-221-6352.

Springs Window Fashions LLC  
P.O. Box 500, 8467 Route 405 South  
Montgomery, PA 17752

### Para obtener ayuda adicional

comuníquese con nuestro Centro de servicio al Cliente al 1-800-221-6352.

Springs Window Fashions LLC  
P.O. Box 500, 8467 Route 405 South  
Montgomery, PA 17752